



**Renovación neoclásica**

Este moderno vivienda de la ciudad de Córdoba ha sido renovado y actualizado respetando su estructura neoclásica y su carácter monumental. El resultado es una vivienda que reúne lo mejor de los tiempos.

Con un diseño que permite un uso flexible de los espacios y un ambiente acogedor, esta vivienda es una excelente opción para quienes buscan un hogar moderno y funcional.

Mostramos una capilla que pertenece a la Casa de Salud Zatti de la Congregación Salesiana, anteriormente publicada. **La boardilla, un interesante espacio situado en el último piso de un edificio de principio de siglo, en el barrio porteño de "Las Cañitas".**

**a+d** LA MAÑANA SABADO 02.07.06



# Clásica y moderna

Una vivienda unifamiliar

**HIERROS cons** SIPAR GERDAU  
Hierros - Clavos - Alambres - Mallas  
Caños - planchuelas - Angulos  
Góngora 646 - Teléfono/Fax: (0351) 4707958 - C.P. 5000 - Córdoba

4 LA MAÑANA DE CORDOBA a+d SABADO 2 DE JULIO DE 2005



TIPOLOGIA 1 La tipología responde a un grupo familiar numeroso con sus diferentes necesidades y alternancia de usos según sus requerimientos y necesidades.



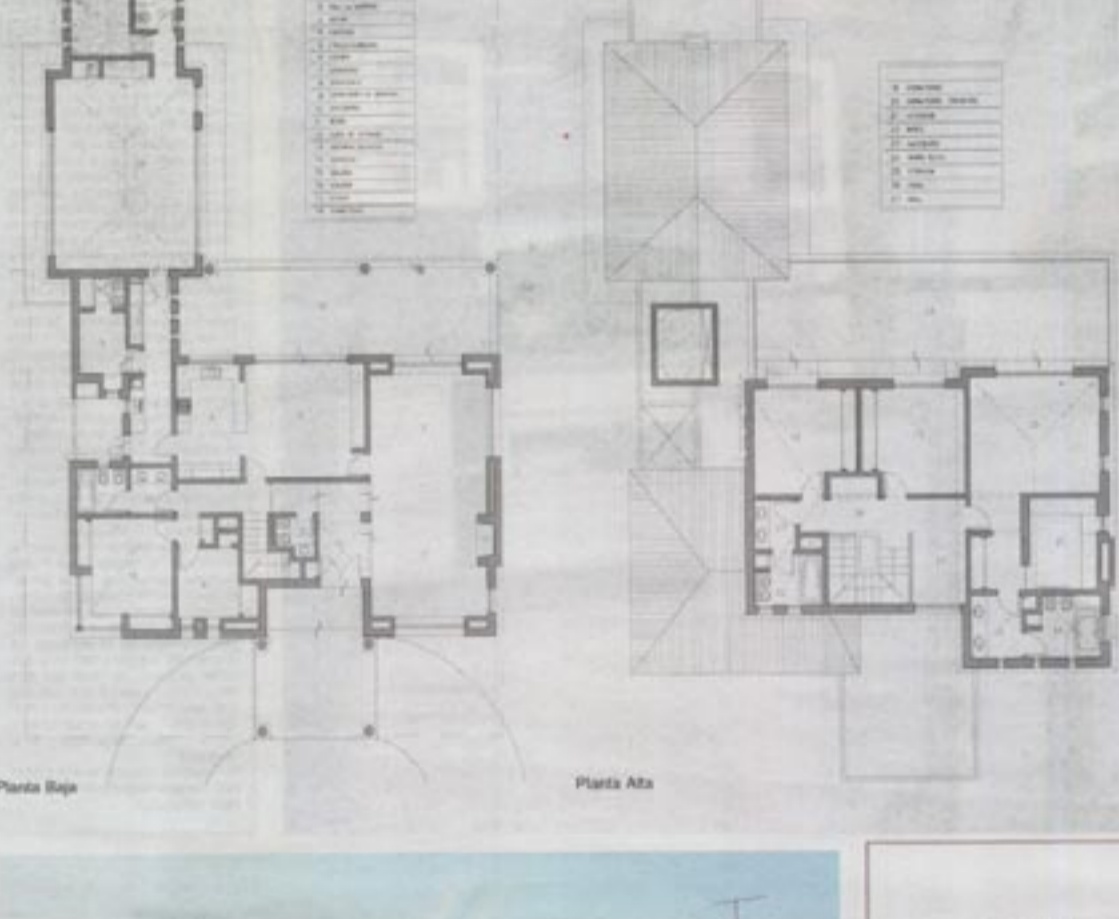
PARTIDO 1 El partido responde a un esquema en forma de "L", en planta, y se organiza entorno al núcleo de circulación vertical formado por escalera.

SABADO 2 DE JULIO DE 2005 a+d LA MAÑANA DE CORDOBA 5

## Una singular vivienda con reminiscencias neoclásicas



**Ficha Técnica**  
Obra: vivienda unifamiliar  
Ubicación: Barrancas de Urca  
Superficie cubierta: 480,70 m<sup>2</sup>  
Superficie del terreno: 1253,00 m<sup>2</sup>  
Año de proyecto y ejecución: 2003 - 2004  
Proyecto, dirección y administración de obra: Estudio Palmero Vucovich & Asoc.  
Fotografía: arq. ROGER BERTA



Esta singular vivienda, con reminiscencias neoclásicas, se encuentra ubicada en el Bº Cerro Barrancas de Urca en la zona noroeste de la ciudad de Córdoba, emplazada sobre un lote en esquina de buenas visuales por su posición y altura y cercano al ingreso principal. La tipología responde a un grupo familiar numeroso con sus diferentes necesidades y alternancia de usos según sus requerimientos y necesidades en dos niveles generales, en planta baja con una forma de "L" en donde por un lado se ubica el estar comedor principal, comedor de diario y cocina siendo éstos los lugares de mayor uso.



**CEMENTOS MINETTI**  
Cemento Argentino, Tecnología Internacional.

En Minetti pensamos que el futuro se construye con bases sólidas.

Por eso nuestra visión es construir las bases para el futuro de la sociedad y nuestra misión es ser la compañía más respetada y atractiva de nuestra industria a nivel mundial

Tel./Fax: 0800 777 6463  
conexion@grupominetti.com.ar  
www.grupominetti.com.ar

6 LA MAÑANA DE CORDOBA a+d SABADO 2 DE JULIO DE 2005

Y por el otro lado las cocheras y dependencias de servicio, cerrando la casa hacia el exterior y generando un concepto de patio. En el primer piso se encuentra el sector de los dormitorios.

El partido responde a un esquema en forma de "L", en planta, y se organiza entorno al núcleo de circulación vertical formado por escalera.

Cada uno de estos ambientes se relaciona visualmente con el espacio exterior y su paisaje, incorporándolo al interior a través de amplias aberturas.

Existen espacios como la terraza en planta alta, que permiten una conexión directa con el exterior y con las sierras a lo lejos.

En cuanto a lo constructivo, se utilizó un sistema tradicional mixto de ladrillo con estructura antisísmica de hormigón armado, techos inclinados prefabricados de hormigón a la vista, del sistema "Gallara", y cubierta de tejas francesas esmaltadas color negro.

Los aportes tecnológicos están dados por el sistema de climatización central de aire frío-calor y las carpinterías exteriores, que han sido concebidas con líneas de alta prestación de aluminio color blanco, con desarrollo de Doble Vidriado Hermético (DVH), lo cual implica un ahorro de energía.

Se utilizaron como revestimientos exteriores, materiales de súper "Iggam", y para los interiores, elucido de yeso, porcelanatos, maderas entabladas, etcétera. Todo con un estilo sobrio y refinado propio de este tipo de arquitectura.



Yo me creo que la práctica profesional está basada, que el único constructor un joven arquitecto, sea trabajar con un gran espíritu, y respecto de todos los trabajos del oficio.

De hecho he descubierto que no se trata de por esta manera, que yo debería estar en esos ambientes que los profesionales, por la sociedad, por la industria y la fuerza de la ley, que está todo asumido, pero que, por que uno tiene asumir riesgos, porque las cosas que son vendidas y luminosas, siempre por aquellos, no haya nada para garantizarlo.

De hecho quisiera invitarnos por la mañana y nos preguntamos, qué significa todo esto, qué significa este modo de vida, lo nos sentimos a veces inquietos para enfrentarnos a ello, y un ambiente que de algún modo tiene que estar relacionado, con todas estas cosas que nos han traído hasta aquí.

Siguiendo, hemos avanzado nuestra modesta, hemos desarrollado edificios y otros cosas, y hemos abandonado algunas cosas que ya no son relevantes, aunque en algún momento seguimos a pensar que está: cosas de vida o muerte.

Si uno se enfrenta a una crisis es necesario un cierto grado de flexibilidad, y de adaptabilidad. Es necesario inventar nuevas prácticas de acuerdo con la demanda, una falta el deber de inventar, seguir inventando los medios más apropiados de hacer frente a los nuevos sucesos, que nos hacen.

Según Danto todo el mundo tiene la intención que se merezca. En el mundo moderno algunos pueblos han pensado que la historia era una, que estaba en el pasado, y que se debería de ir, si para trabajar y simplemente para sobrevivir. Es un momento del mundo del tiempo, y una línea que define su papel, sin tener una guía clara. Uno tiene que saber lo que tiene que hacer, sin tener una idea clara de lo que es esto, y así se actúan en momentos de la historia, de la cultura y de lo verdadero.

No habíamos ahora de tiempos modernos. Tiempos modernos también hubo hace 15000 años.

